

# FOLIE

## vervangt folie



▲ Alle draaiende delen werden binnen een dag gerenoveerd met Façade Film van Façade Groep. Links de 'nepdeur', inclusief brievenbus, die tijdelijk de woning afsloot.

Stel, je hebt als woningcorporatie objecten waar zo'n dertig jaar geleden kunststof kozijnen en deuren zijn geplaatst. De toen fabrieksmatig aangebrachte kleurfolie heeft nu echter last van onthechting en verwerking. Wat te doen? De kunststof delen vervangen of opnieuw plakken?

"Het zag er eigenlijk niet meer uit", stelt Adrie Broens, die een bureau voor advisering en toezicht op schilderen in Enschede heeft. In die rol is hij ook betrokken bij het onderhoud aan 27 rijtjeswoningen aan de Blenkenkamp in Eibergen van woningcorporatie ProWonen. "Gebouwd in de jaren tachtig en voorzien van kunststof kozijnen en deuren", aldus Wouter

Linthorst, contractbeheerder van ProWonen, dat actief is in de Achterhoek en in totaal zo'n achtduizend woningen beheert. Toentertijd waren kunststof geveldelen overwegend wit; wilde men een kleur, dan werden deze delen in de fabriek middels folie van de juiste kleur voorzien. Veel van deze complexen laten nu degradatie van de film zien.

### DRAAIENDE DELEN

Zo ook de woningen aan de Blenkenkamp. Broens: "Op de draaiende delen, die ooit met donkere blauwe folie zijn afgewerkt, constateerden we regelmatig blaren. En naast onthechting begon de folie hier en daar ook te scheuren. Niet meer te repareren." De draaiende delen vervangen, is kostbaar en niet duurzaam. Opnieuw plakken, is het meest logisch. Maar de vraag was of dat überhaupt wel mogelijk is.

Fedor Nouwen, directeur van de Façade Groep uit Deurne, distributeur van duurzame zelfklevende renovatiefolies voor interieur en exterieur van gebouwen, herkent dit probleem op oude kunststof kozijnen. "Destijds zijn gewalste folies met een nerfstructuur gebruikt die af fabriek met een hotmeltsysteem op de kunststof delen zijn aangebracht. Die zijn prima op locatie te vervangen door de moderne gegoten gevelfolies die we nu kennen."

Broens nam contact op met Gebr. van der Geest schilder- en vastgoedonderhoud in Enschede, waarvan hij wist dat die ook wel folie aanbrengen. Eén raam werd gedemonteerd en vervolgens gekeken of en hoe de folie zich het beste laat verwijderen. Ook het hang- en sluitwerk bleek nog degelijk genoeg om zo'n operatie te kunnen doorstaan. Toen de nieuw geplakte folie een jaar later nog perfect op het teruggeplaatste raam zat, gaf ProWonen groen licht om alle 27 woningen aan te pakken.

### CONTAINER IN WIJK

De uitvoering mocht in de winter plaatsvinden. "Dat paste ons natuurlijk ook

wel”, zegt Dick van der Geest, directeur bij Gebr. van der Geest. “Uitgangspunt was steeds dat we een woning per dag zouden doen. Om dit te realiseren, plaatsten we een container in de wijk. ‘s Ochtends werden alle draaiende delen van een woning gedemonteerd, in deze container behandeld en aan het eind van de dag weer teruggeplaatst.” De raamopeningen werden tijdelijk dichtgezet met platen en in de voordeur kwam een ‘placebo’; een houten deur voorzien van een fotografische afbeelding van de echte deur, inclusief brievenbus. Van der Geest: “Opzet was de bewoners zo min mogelijk overlast te bezorgen. Met de nepdeur verklein je de inbraakgevoeligheid; de omgeving heeft niet door dat de deur eruit is.”

### ESTHETISCH

In de verwarmde container werd de oude folie met behulp van een föhn verwijderd, de kunststof ondergrond geschuurd en gereinigd, waarna de nieuwe folie (Avery Façade Film, Ral 5003 gloss) onder geconditioneerde omstandigheden kon

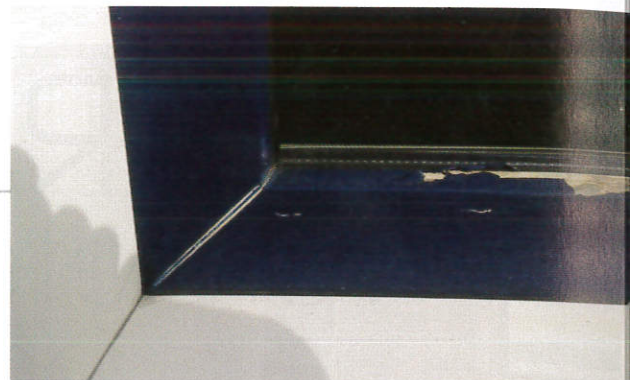


▲ Wouter Linthorst (ProWonen) en verftechnisch adviseur Adrie Broens (rechts) zijn tevreden over zowel het resultaat als de uitvoering.

worden aangebracht. Bij de deuren werden alleen de kunststof omkanten geplakt. Het paneel in het midden (multiplex) werd in dezelfde kleur geschilderd. Volgens Broens gaf een rekenexercitie aan dat de initiële kosten van opnieuw plakken niet veel hoger zijn dan bij schilderen. “Maar dan was je langer bezig en het resultaat was lang niet zo strak.” Van der Geest beaamt dat. “Als de detaillering niet te ingewikkeld is, dan is folie kostentechnisch een zeer aantrekkelijke oplossing. Maar ook esthetisch. Zowel op kunststof als metaal kun je met verf bijna niet zo’n strak resultaat bereiken.”

### LEVENSDUURVERLENING

ProWonen is, bij monde van Linthorst, tevreden over het resultaat. “En de bewoners ook. We hebben niet één klacht ontvangen.” Voor Van der Geest is het feit dat meerdere particuliere eigenaren van woningen in dezelfde wijk bij hem aanklopten om ook mee te mogen doen in deze renovatie, het grootste compliment. “Een relatief goedkope oplossing om de levensduur van je woning weer 15 jaar te verlengen.” Broens ziet zelfklevende folie ook als een welkome aanvulling voor plekken die moeilijk bereikbaar zijn voor de schilder, zoals zijwangen van dakkapellen en hoekpunten van woningen van Trespa of Rockpanel. “Insteigeren is een kostbare zaak. Folie overleeft zeker twee of drie schilderbeurten, dus wellicht is dit product ook daar een goed alternatief.” De fabrieksgarantie van Façade Film is tien jaar, mits aangebracht door gecertificeerde verwerkers.



▲ Scheuren en onthechting van de oude folie.



▲ Folie verwijderen met behulp van een föhn.



▲ Ook het plakken gebeurde in een container.



▲ Strak resultaat op teruggeplaatst raam.